

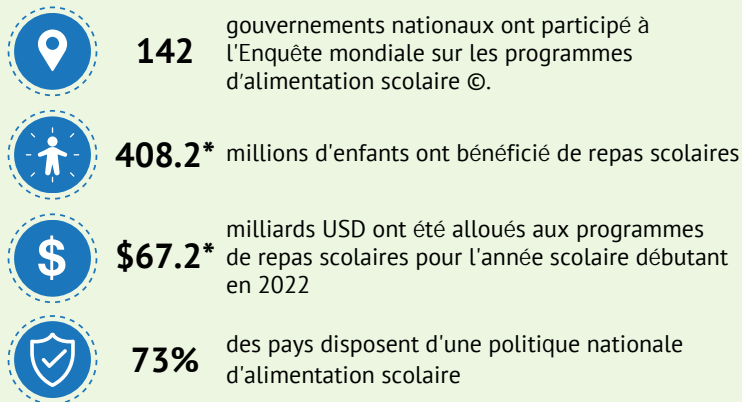
Les programmes d'alimentation scolaire dans le monde

Sur la base des résultats de l'Enquête mondiale sur les programmes de d'alimentation scolaire 2024©

L'enquête mondiale sur les programmes d'alimentation scolaire© vise à soutenir le réseau mondial de repas scolaires en élaborant une description détaillée de tous les aspects essentiels des programmes d'alimentation scolaire à grande échelle à travers le monde.

La Fondation mondiale pour la nutrition infantile (Global Child Nutrition Foundation - GCNF) s'engage à accompagner les gouvernements dans la mise en place de programmes nationaux qui fournissent des repas nutritifs issus de la production locale à tous les enfants.

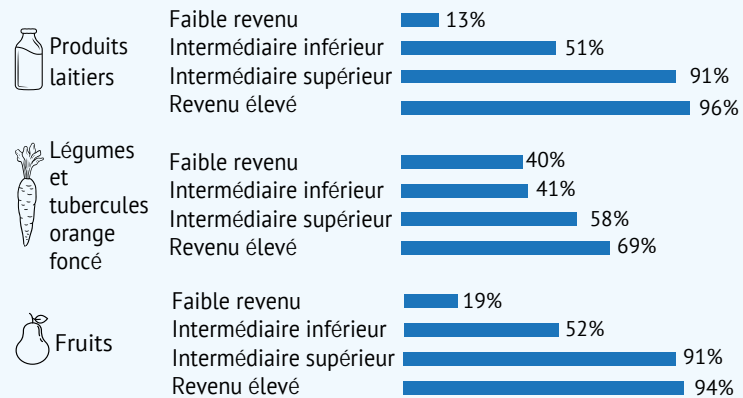
L'alimentation scolaire en quelques chiffres



25% de tous les enfants en âge scolaire et 39 % des élèves inscrits à l'école primaire ont reçu des repas scolaires au cours de l'année scolaire 2022.

Diversité du panier alimentaire

En moyenne, les programmes d'alimentation scolaire ont servi des aliments appartenant à **6,8 catégories d'aliments sains**. L'analyse de la fourniture des différentes catégories d'aliments révèle des tendances marquées selon le niveau de revenu du pays.



% = Part des programmes servant chaque catégorie d'aliments

Indicateurs de l'alimentation scolaire endogène

1. Achat sur le marché local
2. Réduction de la distance de transport des aliments
3. Objectif : bénéficier aux petits exploitants agricoles
4. Les petits agriculteurs vendent aux écoles/programmes
5. Soutien aux petits exploitants agricoles
6. Contrats préférentiels pour les petites exploitations agricoles/entreprises
7. Loi/politique soutenant les petits exploitants agricoles dans le cadre des programmes d'alimentation scolaire

47% des programmes présentaient au moins quatre indicateurs favorisant d'alimentation scolaire endogène.

Le nombre d'indicateurs d'alimentation scolaire endogène est positivement corrélé à la diversité du panier alimentaire.

Environnement et climat

Les programmes de repas scolaires **accordent de plus en plus d'importance à la durabilité**.

- 81%** des programmes ont pris des mesures pour **limiter le gaspillage alimentaire**
- 67%** des programmes ont pris des mesures pour **limiter les déchets d'emballage**
- des programmes ont pris des mesures pour **réduire les distances parcourues** par les aliments entre leur lieu de production et leur lieu de consommation.

- En **Finlande**, les écoles intègrent l'éducation à l'environnement, au climat et à la durabilité dans leurs activités scolaires quotidiennes.
- Aux **Bahamas**, les matériaux compostables sont utilisés pour les emballages alimentaires, tandis que certains types d'emballages, tels que les plastiques et les matériaux non recyclables, sont interdits afin de réduire les déchets.
- Au **Rwanda**, les aliments non consommés sont compostés sur place afin de réduire le gaspillage alimentaire.

*Cette infographie est basée sur les données de 169 pays, avec des valeurs imputées pour les pays qui n'ont pas participé à l'enquête 2024. Toutes les autres données ont été fournies par les 142 pays qui ont participé à l'enquête. Pour plus d'informations, visitez le site www.gcnf.org

Citation suggérée : Fondation mondiale pour la nutrition infantile (GCNF). 2024. Programmes d'alimentation scolaire dans le monde. Accessible à l'adresse : <https://gcnf.org/infographics-and-tools/>